

អង្គការប្រឆាំងរាលដាលមេរោគអេដស៍ក្នុងចំណោមអ្នកប្រើប្រាស់ គ្រឿងញៀន នៅកម្ពុជា ២០០៧

មជ្ឈមណ្ឌលជាតិប្រយុទ្ធនឹងជំងឺអេដស៍សើស្បែក និងកាមរោគ
១៤ វិច្ឆិកា ២០០៨

ចម្លងដោយ: លោក. ហុន ជំនួន, ផ្នែកអង្កេតតាមជាន



មាតិកា

- សេចក្តីផ្តើម
- គោលបំណង
- វិធីសាស្ត្រ
- លទ្ធផល
 - ការប្រព្រឹត្តក្នុងការប្រើប្រាស់គ្រឿងញៀន
 - ការប្រព្រឹត្តផ្លូវភេទ និង ការទៅទទួលសេវាបំប្រែសុខភាព
 - អត្រាប្រេវ៉ាឡង់មេរោគអេដស៍
- សេចក្តីសន្និដ្ឋាន
- អនុសាសន៍

សេចក្តីផ្តើម

- ការរាតត្បាតនៃមេរោគអេដស៍និងជំងឺអេដស៍ក្នុងប្រទេសកម្ពុជា នៅបច្ចុប្បន្ននេះគឺវានៅថេរ ព្រោះតាមការប៉ាន់ប្រមាណអត្រាប្រេវ៉ាឡង់នៅក្នុងចំណោមប្រជាជនទូទៅដែលមានអាយុចន្លោះ ១៥-៤៩ គឺមាន ០.៩ % ក្នុងឆ្នាំ២០០៦ ។
- ទោះជាយ៉ាងណាក៏ដោយ នៅក្នុងចំណោមក្រុមប្រឈមមុខខ្ពស់ នៅតែរកឃើញថា មានអត្រាផ្ទុកមេរោគអេដស៍ខ្ពស់ ក្នុងចំណោមនារីរកស៊ីផ្លូវភេទ (១៤.៧ %) និងក្នុងចំណោមបុរសស្រឡាញ់បុរស (៥.១ %)
- ការរាតត្បាតការផ្ទុកមេរោគអេដស៍នៅលើអ្នកប្រើប្រាស់គ្រឿងញៀន, វាក៏ជាផ្នែកមួយនៃប្រជាជនដែលប្រឈមមុខនឹងគ្រោះថ្នាក់នៃការឆ្លងដែរ ហើយវាក៏មិនមានការងាយស្រួលក្នុងការស្វែងរកឱ្យឃើញដែរ ។
- ការប្រើប្រាស់សំភារៈចាក់ថ្នាំញៀនរួមគ្នា និង ការមានដៃគូរួមភេទច្រើន ឬការមិនបានការពារនៅពេលរួមភេទ អាចធ្វើឱ្យអ្នកប្រើប្រាស់ថ្នាំ ងាយនឹងប្រឈមមុខទៅនឹងការឆ្លងមេរោគអេដស៍ ។

គោលបំណង

- ធ្វើការប៉ាន់ប្រមាណអត្រាប្រេវ៉ាឡង់ផ្ទុកមេរោគអេដស៍ក្នុងចំណោមអ្នកប្រើប្រាស់គ្រឿងញៀនដែលរស់នៅក្នុងមណ្ឌលស្តារនីតិសម្បទា និងនៅតាមសហគមន៍ ។
- ផ្តល់យល់ពីចំណេះដឹង អាកប្បកិរិយា និងការប្រព្រឹត្តរបស់អ្នកប្រើប្រាស់គ្រឿងញៀន, ការចំឡងមេរោគអេដស៍, ការព្យាបាលជំងឺកាមរោគ ការធ្វើតេស្តឈាមនៅមណ្ឌលធ្វើតេស្តដោយស្ម័គ្រចិត្តនិងរក្សាការសំងាត់ ហើយនឹងការទៅសេវាសុខភាពដទៃទៀត ។
- ផ្តល់ព័ត៌មានឱ្យដល់កម្មវិធីបង្ការទប់ស្កាត់ការចំលងមេរោគអេដស៍សំរាប់ក្រុមគោលដៅដែលជាអ្នកប្រើប្រាស់គ្រឿងញៀន

វិធីសាស្ត្រ

ប្រភេទនៃការសិក្សា: Cross sectional study

តំបន់ធ្វើការសិក្សា

- អ្នកប្រើប្រាស់គ្រឿងញៀននៅមណ្ឌលស្តារនីតិសម្បទា ចំនួន១១ នៅ ៤ខេត្ត-ក្រុង (ភ្នំពេញ សៀមរាប បាត់ដំបង បន្ទាយមានជ័យ)
- អ្នកប្រើប្រាស់គ្រឿងញៀននៅក្នុងសហគមន៍ (ភ្នំពេញ)

របៀបជ្រើសរើសយកមកធ្វើការសិក្សា

- Probability Proportionate to Size ត្រូវបានប្រើប្រាស់សំរាប់ជ្រើសរើសអ្នកប្រើប្រាស់គ្រឿងញៀននៅក្នុងមណ្ឌលស្តារនីតិសម្បទា
- Respondent Driven Sampling (RDS) ត្រូវបានប្រើប្រាស់សំរាប់ជ្រើសរើសអ្នកប្រើប្រាស់គ្រឿងញៀននៅសហគមន៍ក្នុងរាជធានី ភ្នំពេញ. អង្គការមិត្តសំឡាញ់ និង អង្គការកសាង ជាកន្លែងធ្វើសំភាសន៍ ។

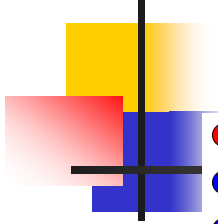
ចំនួនយកមកធ្វើការសិក្សា

- អ្នកប្រើប្រាស់គ្រឿងញៀននៅមណ្ឌលស្តារនីតិសម្បទា : ២៤០នាក់
- អ្នកប្រើប្រាស់គ្រឿងញៀននៅក្នុងសហគមន៍: ២៦០នាក់ (អ្នកចាក់ថ្នាំញៀន ១៤០នាក់ និង អ្នកមិនចាក់ ១២០នាក់)

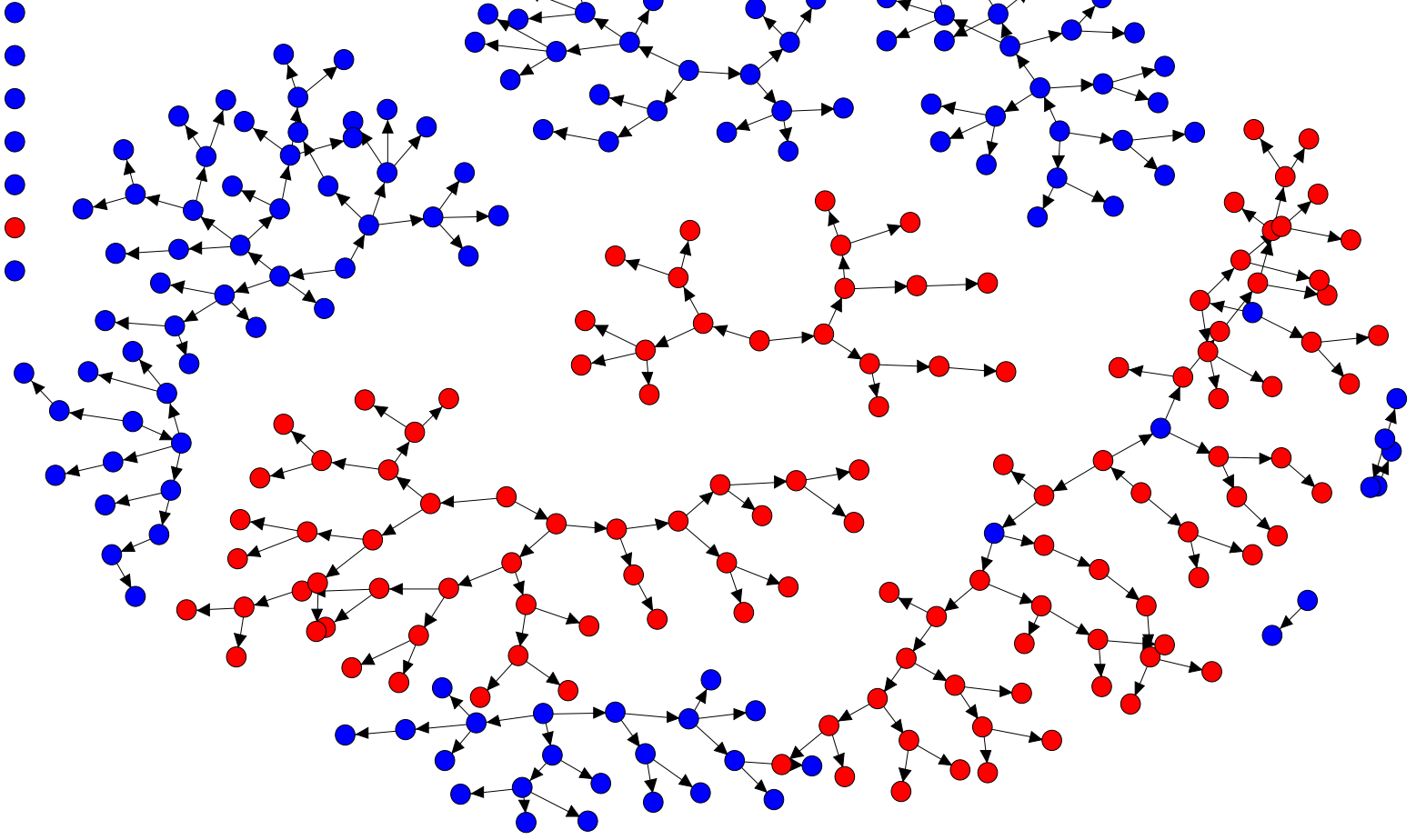
ការប្រមូលទិន្នន័យ Specimen collected

- ដោះឈាមចេញពីម្រាមដៃ ហើយនិងធ្វើសំភាសន៍មួយទល់នឹងមួយដោយប្រើកំរងសំនួរ

ទំនាក់ទំនងសង្គមអ្នកចូលរួមក្នុងសហគមន៍



- អ្នកមិនចាក់គ្រឿងញៀន
- អ្នកចាក់គ្រឿងញៀន





ការធ្វើតេស្តរកមេរោគអេដស៍នៅមន្ទីរពិសោធន៍

- ឈាមត្រូវបានយកចេញពីម្រាមដៃដោយ បន្តក់លើ ក្រដាសឈាមស្ងួត (DBS card) និងបញ្ជូនទៅធ្វើនៅ មន្ទីរពិសោធន៍នៃវិទ្យាស្ថានជាតិសុខភាពសាធារណៈ ។
- នៅវិទ្យាស្ថានជាតិសុខភាពសាធារណៈ ការធ្វើតេស្តយើងប្រើប្រាស់តេស្តចំនួន២ (ទី១គឺ Vironostika និង ទី២ Murex)
- ការត្រួតពិនិត្យតេស្តឈាម ធ្វើនៅវិទ្យាស្ថានជាតិសុខភាពសាធារណៈ ដោយប្រើប្រាស់ HIV 1 Western Blot



ការគ្រប់គ្រង និងវិភាគទិន្នន័យ

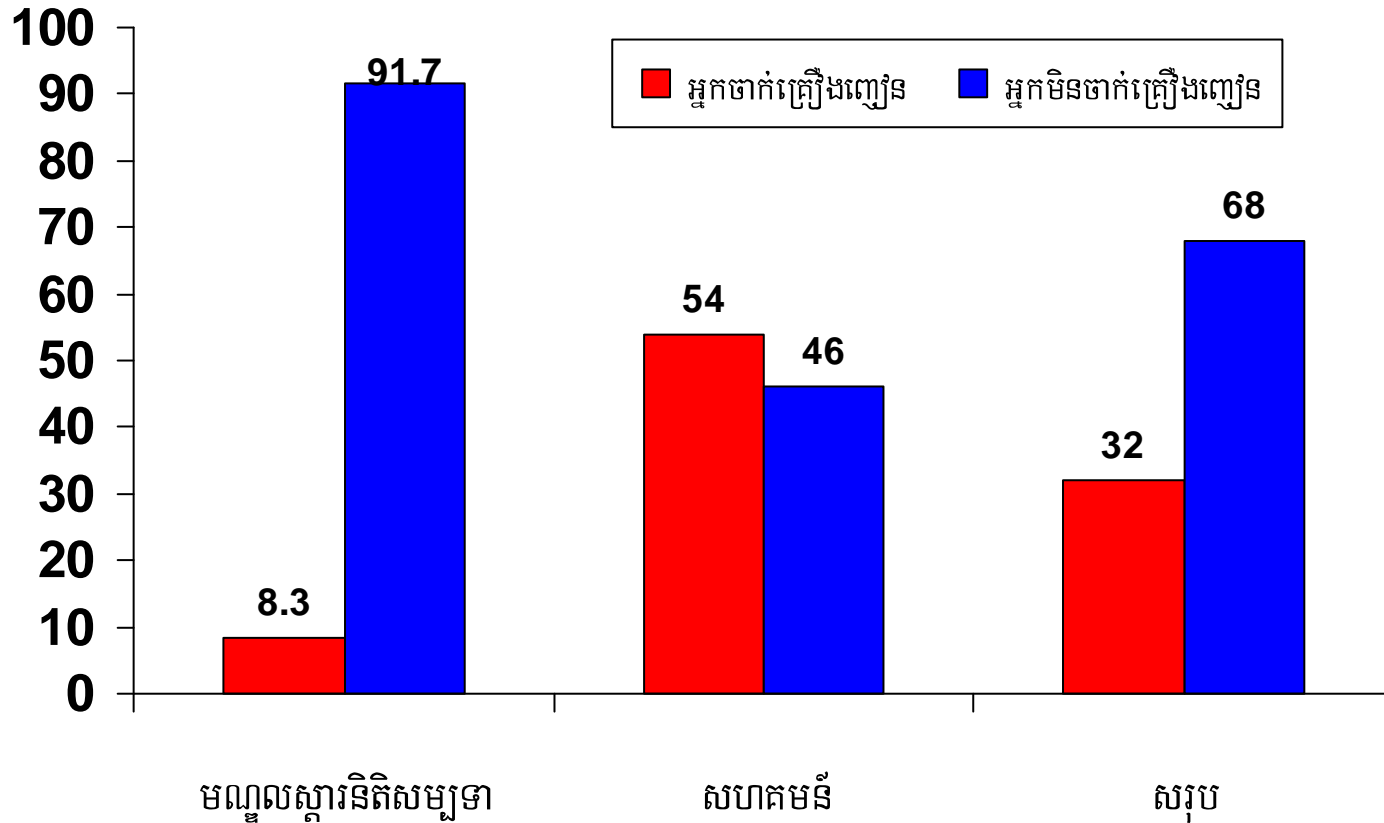
- ការបញ្ចូលទិន្នន័យ គឺ ធ្វើចំនួនពីរដង ដោយប្រើប្រាស់ កម្មវិធី Epidata.
- កម្មវិធី RDS ត្រូវបានប្រើប្រាស់សំរាប់ធ្វើវិភាគអត្រាប្រេវ៉ាឡង់មេរោគអេដស៍ ក្នុងចំណោមអ្នកប្រើប្រាស់គ្រឿងញៀនដែលជ្រើសរើសតាមបែប RDS.
- កម្មវិធី STATA version 10 ត្រូវបានប្រើប្រាស់សំរាប់វិភាគ ទិន្នន័យអាក្សបកិរយានៃការប្រព្រឹត្ត របស់អ្នកប្រើប្រាស់គ្រឿងញៀននៅតាមមណ្ឌលស្តារនិតិសម្បទា ។

លទ្ធផលៈ លក្ខណៈនៃអ្នកដែលបានចូលរួមក្នុងការសិក្សា

| ខេត្ត-ក្រុង | អ្នកប្រើគ្រឿងញៀននៅចណ្តូងស្ពាននិរតិសម្បទា | | អ្នកប្រើគ្រឿងញៀននៅក្នុងសាលា | | សរុប |
|----------------|--|------------------|-----------------------------|------------------|------|
| | អ្នកចាក់ថ្នាំ | អ្នកមិនចាក់ថ្នាំ | អ្នកចាក់ថ្នាំ | អ្នកមិនចាក់ថ្នាំ | |
| បាត់ដំបង | 1 | 51 | - | - | 52 |
| បន្ទាយមានជ័យ | 6 | 76 | - | - | 82 |
| សៀមរាប | 1 | 12 | - | - | 13 |
| រាជធានីភ្នំពេញ | 13 | 92 | 149 | 127 | 381 |
| សរុប | 21 | 231 | 149 | 127 | 528 |

លទ្ធផល:

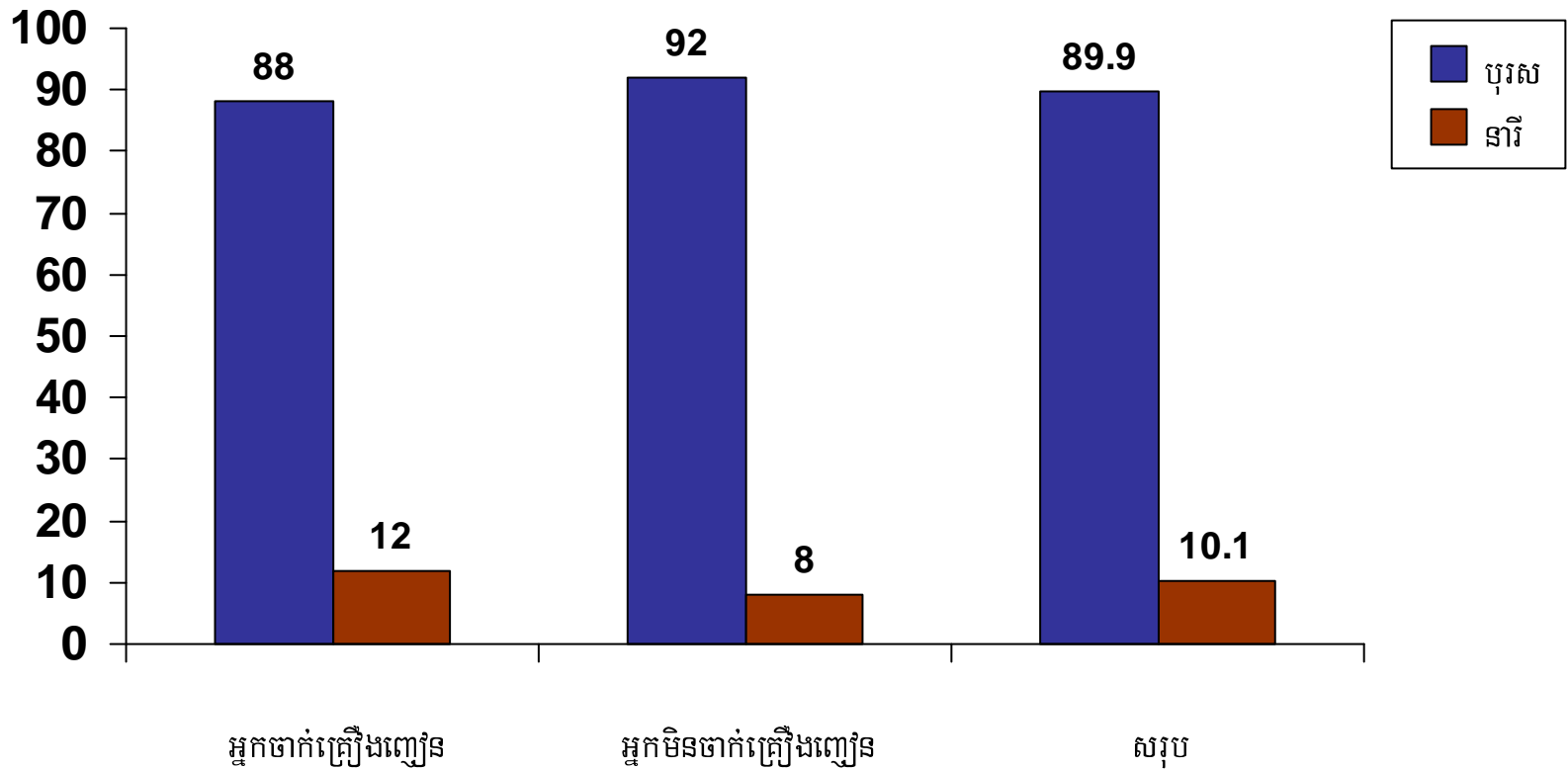
លក្ខណៈនៃអ្នកដែលបានចូលរួមក្នុងការសិក្សា



Note: in community we intentionally recruited more IDU

លទ្ធផល:

តេឡដែលបានចូលរួមក្នុងការសិក្សា



Note: there is no female drug user recruited from rehabilitation centers (28 recruited from community in Phnom Penh)

លទ្ធផល:

លក្ខណៈប្រជាសាស្ត្រសង្គម

| | មណ្ឌលស្តារនីតិសម្បទា | | សហគមន៍ | | សរុប | |
|-------------------------------------|----------------------|-----------------|------------------|-----------------|------------------|-----------------|
| | អ្នកចាក់ថ្នាំញៀន | មិនចាក់ថ្នាំញៀន | អ្នកចាក់ថ្នាំញៀន | មិនចាក់ថ្នាំញៀន | អ្នកចាក់ថ្នាំញៀន | មិនចាក់ថ្នាំញៀន |
| បុរស (%) | 100.0 | 100.0 | 87.9 | 92.1 | 89.4 | 97.2 |
| អាយុជាមធ្យម (median) | 23.3(23) | 22(22) | 24.7(23) | 21(20) | 24.5(23) | 21.7(21) |
| អ្នកមិនបានរៀន (%) | 14.3 | 6.0 | 39.6 | 14.2 | 36.5 | 8.9 |
| ចំនួនឆ្នាំសិក្សាគិតជាមធ្យម (median) | 6.7(7) | 8.9(9) | 5(5) | 6(6) | 5.3(5) | 7.9(8) |
| កន្លែងស្នាក់នៅជាធម្មតា | | | | | | |
| លើដងផ្លូវ (%) | 9.5 | 7.4 | 76.4 | 61.4 | 68.0 | 26.5 |
| សាច់ញាតិ/ឪពុកម្តាយ (%) | 71.4 | 79.6 | 8.1 | 12.6 | 16.0 | 56.0 |
| ផ្ទះខ្លួនឯង (%) | 4.8 | 8.7 | 8.8 | 14.2 | 8.3 | 10.6 |
| ផ្សេងៗ (%) | 13.3 | 4.3 | 6.8 | 11.8 | 7.7 | 7.0 |
| អាយុរៀបការតំបូងគិតជាមធ្យម | 21(21.1) | 23(23) | 21(20) | 20(20) | 21(20) | 21.7(22) |
| ភាគរយអ្នកមិនបានរៀបការ (%) | 66.6 | 89.7 | 81.8 | 84.3 | 79.9 | 87.8 12 |

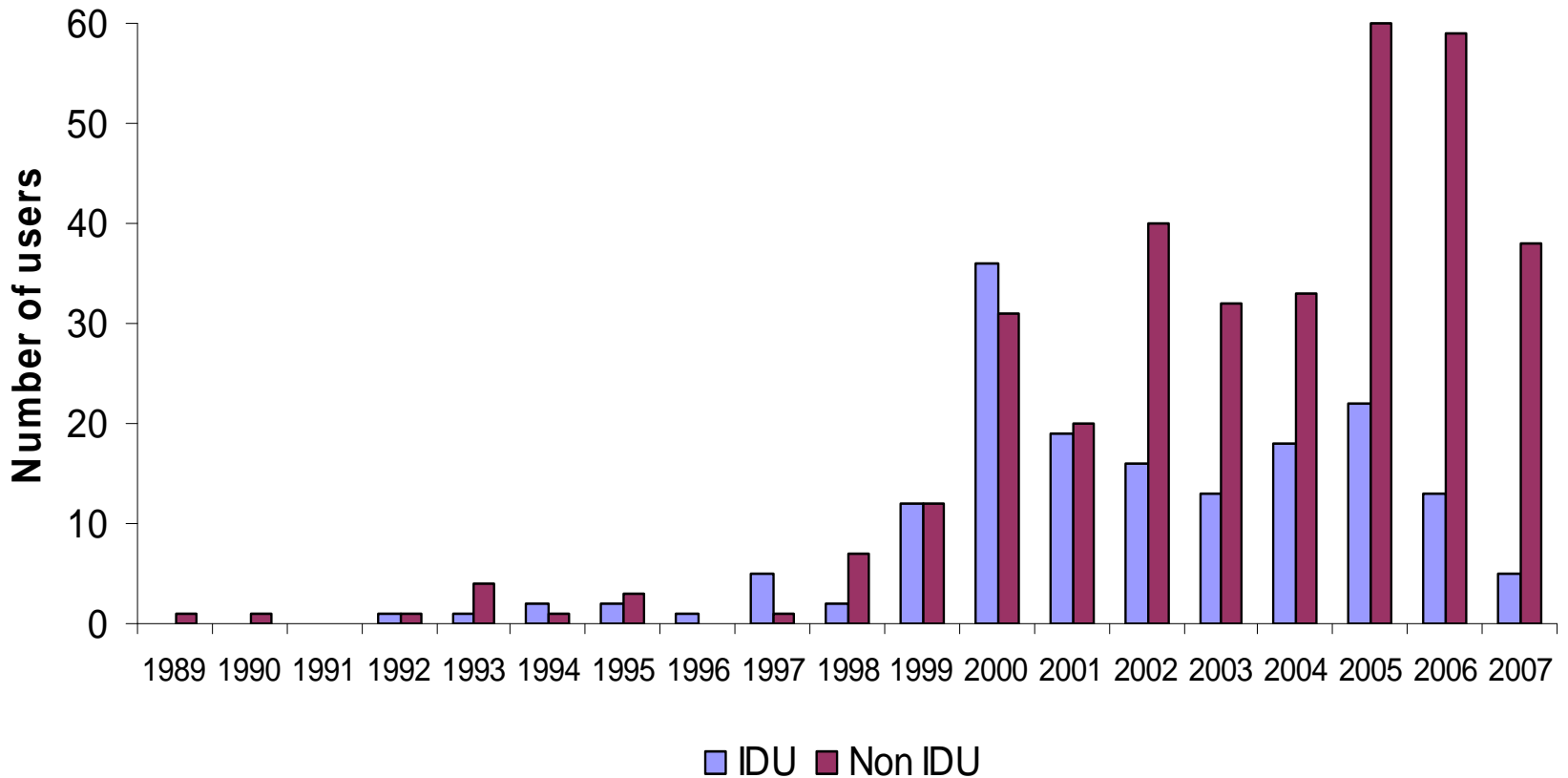


លទ្ធផល

ការប្រព្រឹត្តក្នុងការប្រើប្រាស់គ្រឿងឃ្មៅ

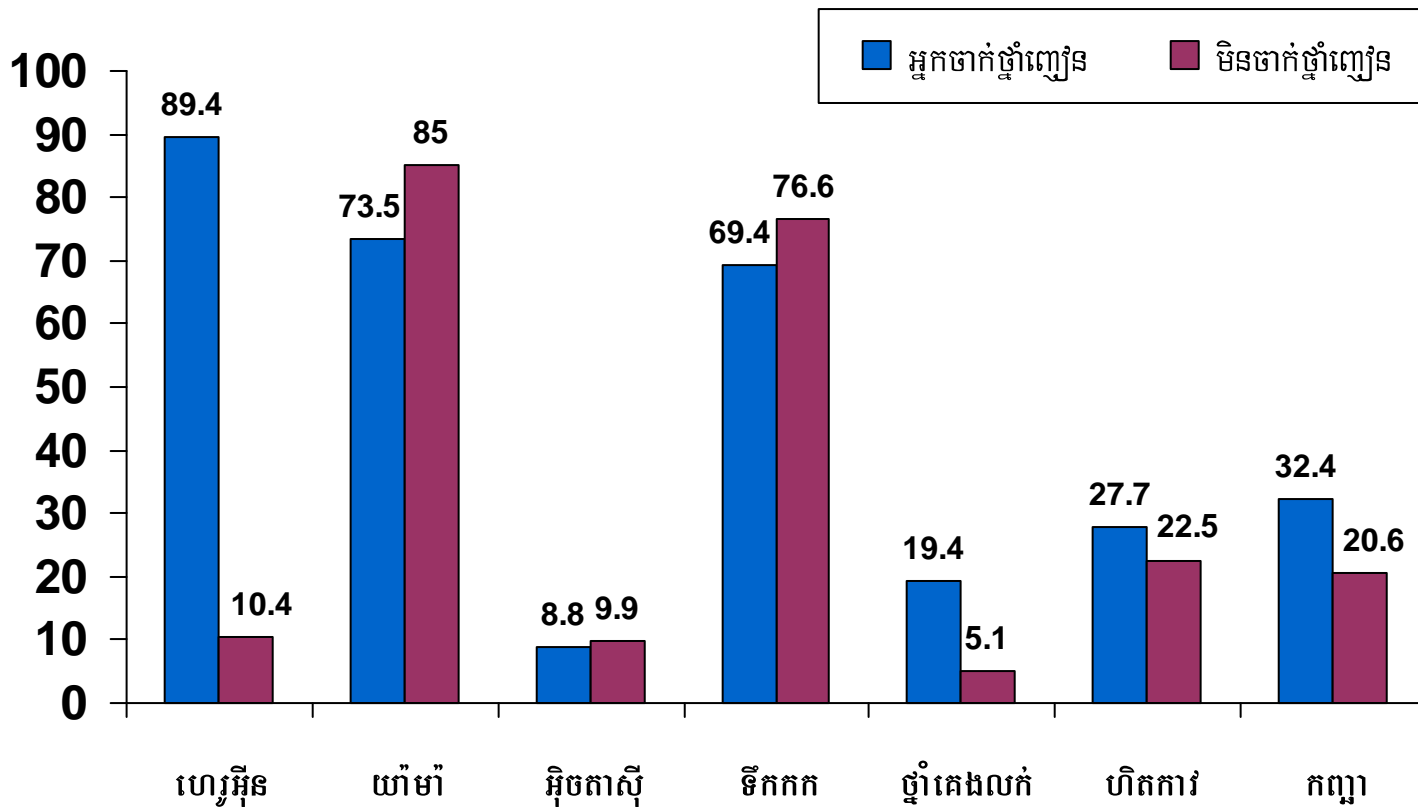
លទ្ធផល:

ប្រវត្តិការប្រើប្រាស់គ្រឿងញៀន



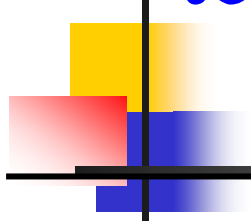
លទ្ធផល:

ប្រភេទនៃគ្រឿងញៀន



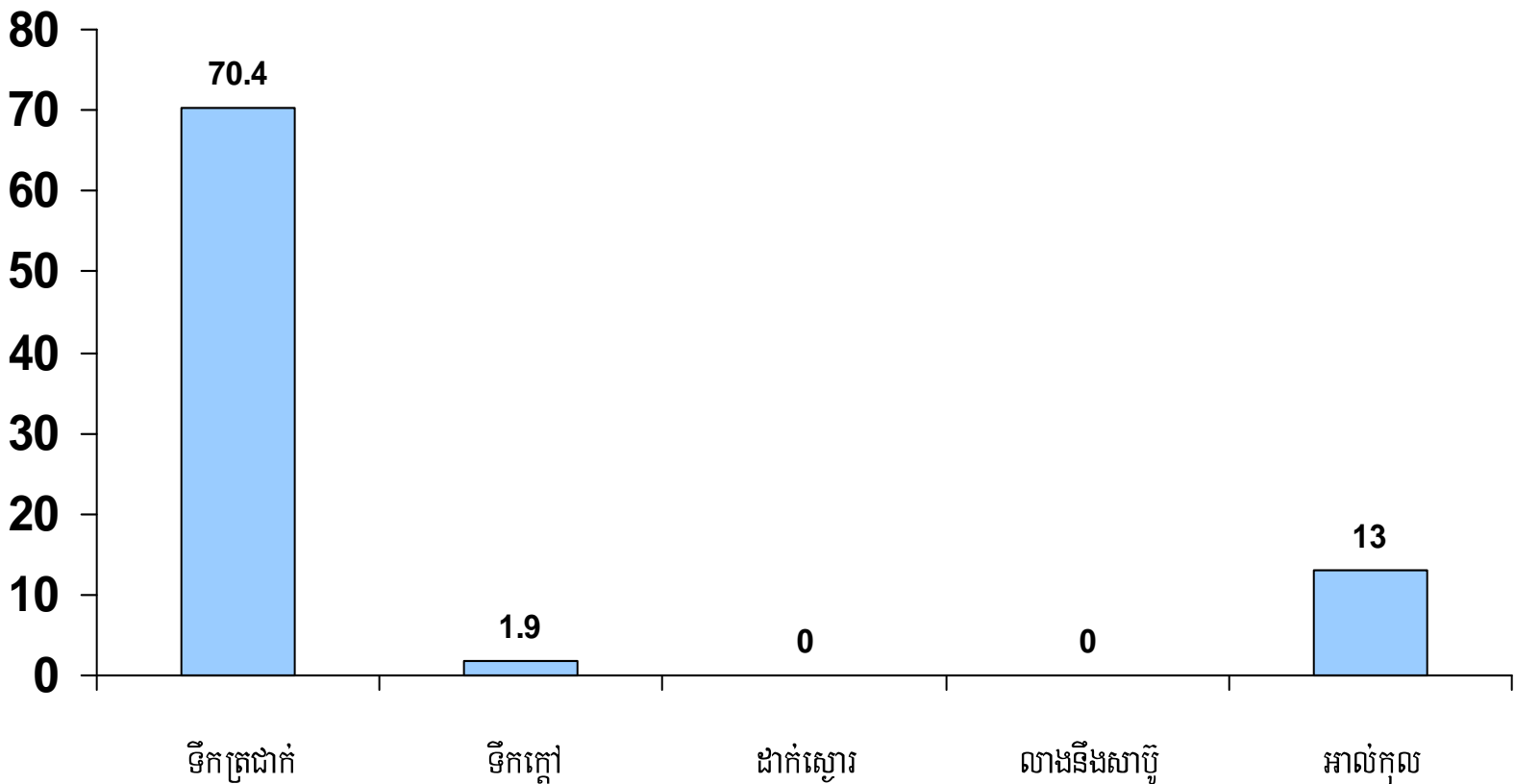
លទ្ធផល:

ការប្រើមូលនិងសិរាងរួមគ្នា



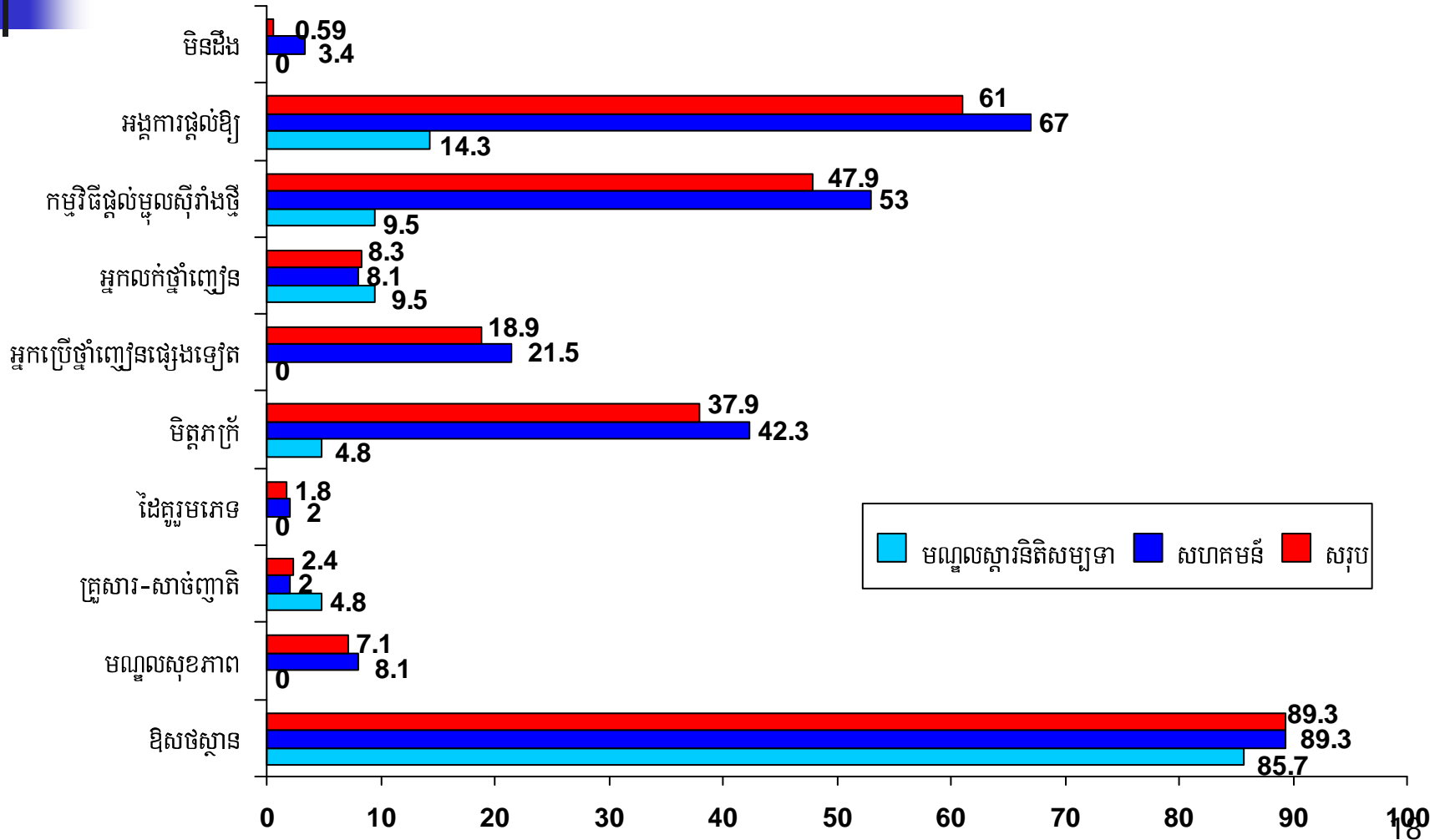
| | អ្នកចាក់ថ្នាំញៀនក្នុងមណ្ឌលស្តារនីតិសម្បទា (%) | អ្នកចាក់ថ្នាំញៀនក្នុងសេដកម្ម (%) | សរុប (%) |
|---|--|-------------------------------------|-------------|
| | n=21 | n=149 | n=170 |
| ប្រើមូល-សិរាងរួមគ្នានៅពេលចាក់ថ្នាំញៀនលើកចុងក្រោយ | 45.5 | 33.6 | 35.5 |
| មិនដែលប្រើមូលនិងសិរាងរួមគ្នាក្នុងខែកន្លងមក | 71.4 | 65.5 | 66.3 |
| បានសំអាតគ្រប់ពេលប្រើតែមូលនិងសិរាងក្នុងខែកន្លងមក | 72.7 | 73.9 | 73.5 |
| មិនដែលប្រើមូលនិងសិរាងបន្ទាប់ពីអ្នកផ្សេងទៀតប្រើរួច | 54.6 | 71.1 | 69.8 |
| មិនដែលប្រើប្រដាប់ប្រដាដើម្បីសំអាតមូលនិងសិរាងរួមគ្នានៅពេលចាក់ថ្នាំក្នុងខែកន្លងមក | 45.5 | 51.0 | 50.3 |
| មិនដែលចាក់ថ្នាំដែលមានលាយឈាមអ្នកដទៃក្នុងខែកន្លងមក | 59.0 | 76.5 | 74.0 |

លទ្ធផល: វិធីសាស្ត្រក្នុងការលាងសំអាតម្ហូបនិងស៊ីរ៉ាំង



លទ្ធផល:

ទឹកស្អាតទទួលបានមូលនិធិរ៉ាប់រង



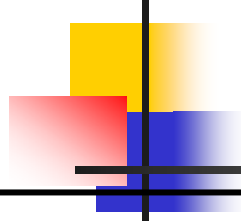


លទ្ធផល

ការប្រព្រឹត្តផ្លូវភេទ និង ការទៅទទួលសេវាបំរើសុខភាព

លទ្ធផល:

ប្រវត្តិវិធានការប្រព្រឹត្តិដូចតេឡ

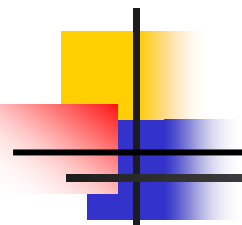


| | ក្នុងមណ្ឌលស្ថានភាពសម្បទា | | ក្នុងសាលា | | សរុប | |
|---|--------------------------|-----------------|------------------|-----------------|------------------|-----------------|
| | អ្នកចាក់ថ្នាំញៀន | មិនចាក់ថ្នាំញៀន | អ្នកចាក់ថ្នាំញៀន | មិនចាក់ថ្នាំញៀន | អ្នកចាក់ថ្នាំញៀន | មិនចាក់ថ្នាំញៀន |
| ធ្លាប់បានរួមភេទ (%) | 85.7 | 83.6 | 90.6 | 81.1 | 90.0 | 82.8 |
| អាយុរួមភេទដំបូងគឺជាមធ្យម (Median) | 18.1(18) | 17.8(18) | 18(18) | 17.8(18) | 18(18) | 17.8(18) |
| ធ្លាប់បានរួមភេទក្នុងឆ្នាំកន្លងមក (%) | 85.7 | 76.7 | 67.8 | 71.7 | 70.0 | 75.0 |
| ធ្លាប់មានដៃគូរួមភេទជាបុរស (ចំពោះបុរស) (%) | 19.1 | 3.5 | 16.7 | 18.8 | 17.0 | 8.6 |
| ធ្លាប់មានដៃគូរួមភេទជាបុរសក្នុងឆ្នាំកន្លងមក (%) | 14.3 | 2.2 | 16.1 | 16.5 | 15.9 | 7.2 |
| បានរួមភេទបន្ទាប់ពីប្រើថ្នាំញៀនក្នុងឆ្នាំកន្លងមក (%) | 66.7 | 70.8 | 51.0 | 63.4 | 53.3 | 68.5 |
| ប្រើថ្នាំញៀនធ្វើឱ្យចង់រួមភេទ (%) | 53.3 | 80.8 | 85.5 | 88.5 | 78.6 | 83.3 |

លទ្ធផល:

ការប្រើស្រាមអាណាម័យជាមួយដៃគូរួមភេទ

មិនបង់ប្រាក់



| | ក្រុមមណ្ឌលស្តារនីតិសម្បទា | | ក្រុមសហគមន៍ | | សរុប | |
|---|---------------------------|-----------------|------------------|-----------------|------------------|-----------------|
| | អ្នកចាក់ថ្នាំញៀន | មិនចាក់ថ្នាំញៀន | អ្នកចាក់ថ្នាំញៀន | មិនចាក់ថ្នាំញៀន | អ្នកចាក់ថ្នាំញៀន | មិនចាក់ថ្នាំញៀន |
| ការប្រើស្រាមអាណាម័យនៅពេលរួមភេទលើកចុងក្រោយជាមួយដៃគូទៀងទាត់ (%) | 33.3 | 52.7 | 41.5 | 53.3 | 40.2 | 52.9 |
| ការប្រើស្រាមអាណាម័យគ្រប់ពេលជាមួយដៃគូទៀងទាត់ក្នុងឆ្នាំកន្លងមក (%) | 22.2 | 32.7 | 32.1 | 39.7 | 30.3 | 35.0 |
| ការប្រើស្រាមអាណាម័យនៅពេលរួមភេទលើកចុងក្រោយជាមួយដៃគូមិនទៀងទាត់ (%) | 62.5 | 87.8 | 69.1 | 64.3 | 68.0 | 80.5 |
| ការប្រើស្រាមអាណាម័យគ្រប់ពេលជាមួយដៃគូមិនទៀងទាត់ក្នុងឆ្នាំកន្លងមក (%) | 40.0 | 69.0 | 66.7 | 53.2 | 61.7 | 64.5 |

លទ្ធផល:

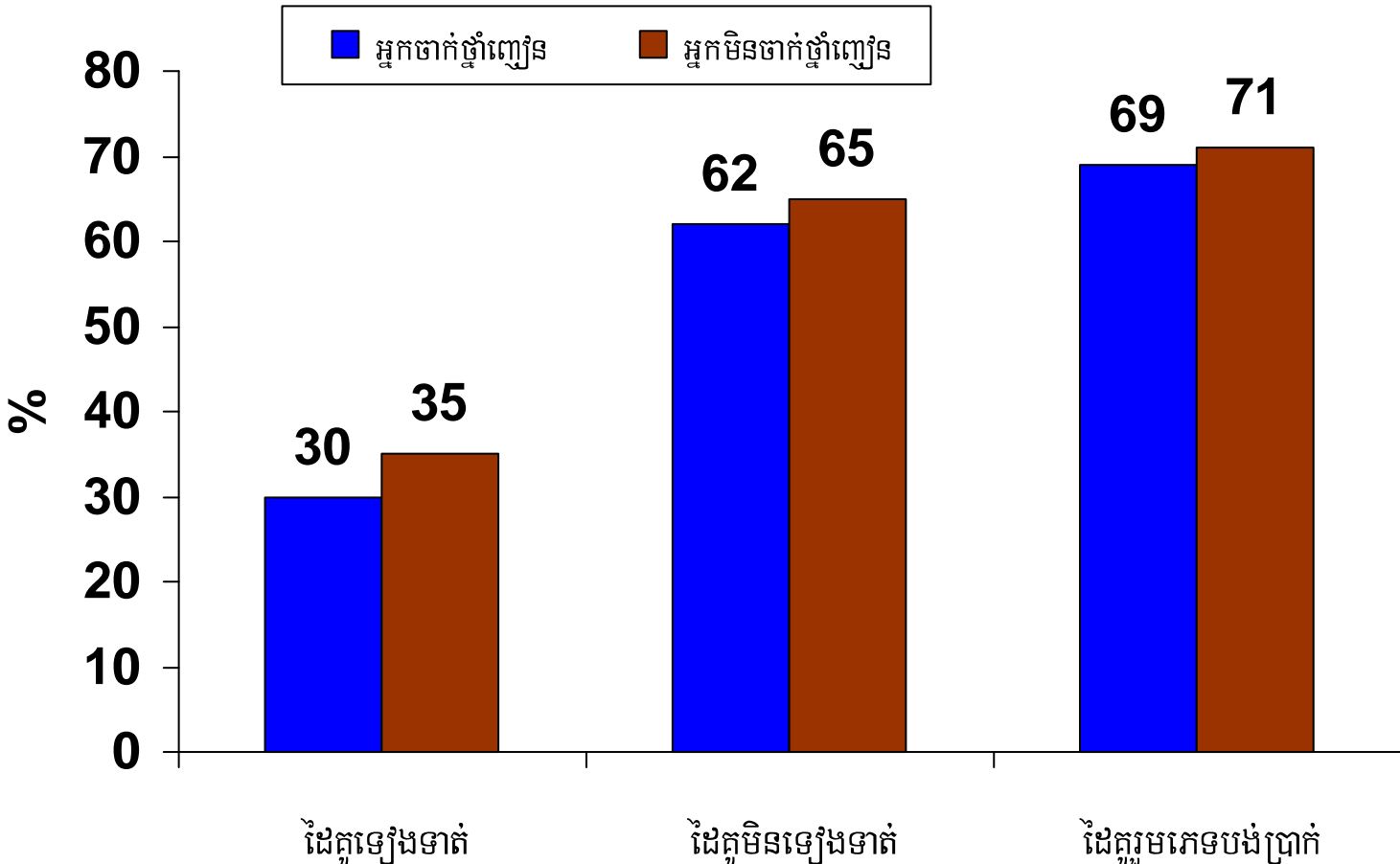
ការប្រើស្រាមអាណាម័យជាមួយដៃគូរួមភេទ

ដោយបង់ប្រាក់

| | ក្រុមមណ្ឌលស្តារនិព័សឡា | | ក្រុមសហគមន៍ | | សរុប | |
|---|------------------------|-----------------|------------------|-----------------|------------------|-----------------|
| | អ្នកចាក់ថ្នាំញៀន | មិនចាក់ថ្នាំញៀន | អ្នកចាក់ថ្នាំញៀន | មិនចាក់ថ្នាំញៀន | អ្នកចាក់ថ្នាំញៀន | មិនចាក់ថ្នាំញៀន |
| ចំនួនដៃគូរួមភេទដោយបង់ប្រាក់គឺជាមធ្យមក្នុងខែកន្លងមក | 3.1(2) | 5(3) | 2.8(2) | 2.8(2) | 2.8(2) | 4.3(3) |
| ការប្រើស្រាមអាណាម័យ លើកចុងក្រោយជាមួយដៃគូរួមភេទដោយបង់ប្រាក់ (%) | 71.4 | 89.0 | 83.3 | 86.8 | 81.4 | 88.4 |
| ការប្រើស្រាមអាណាម័យជាមួយដៃគូរួមភេទដោយបង់ប្រាក់ក្នុងឆ្នាំកន្លងមក (%) | 35.7 | 69.8 | 77.0 | 72.6 | 69.3 | 70.6 |
| ប្រភេទនៃសេវាបម្រើភេទ | | | | | | |
| នារីរកស៊ីផ្លូវភេទនៅតាមផ្ទះបន (%) | 42.9 | 50.6 | 51.9 | 49.1 | 50.6 | 50.1 |
| នារីរកស៊ីផ្លូវភេទនៅតាមដងផ្លូវ (%) | 4.8 | 13.3 | 16.0 | 16.4 | 14.5 | 14.3 |
| នារីបម្រើស្រាបៀរ បម្រើការភ្ញេច បម្រើបៀរហ្គាដិន ម៉ាស្សា(%) | 28.6 | 36.9 | 8.4 | 8.6 | 11.2 | 27.5 |
| ផ្សេងៗ (%) | 14.3 | 7.3 | 2.3 | 2.6 | 3.9 | 5.7 22 |

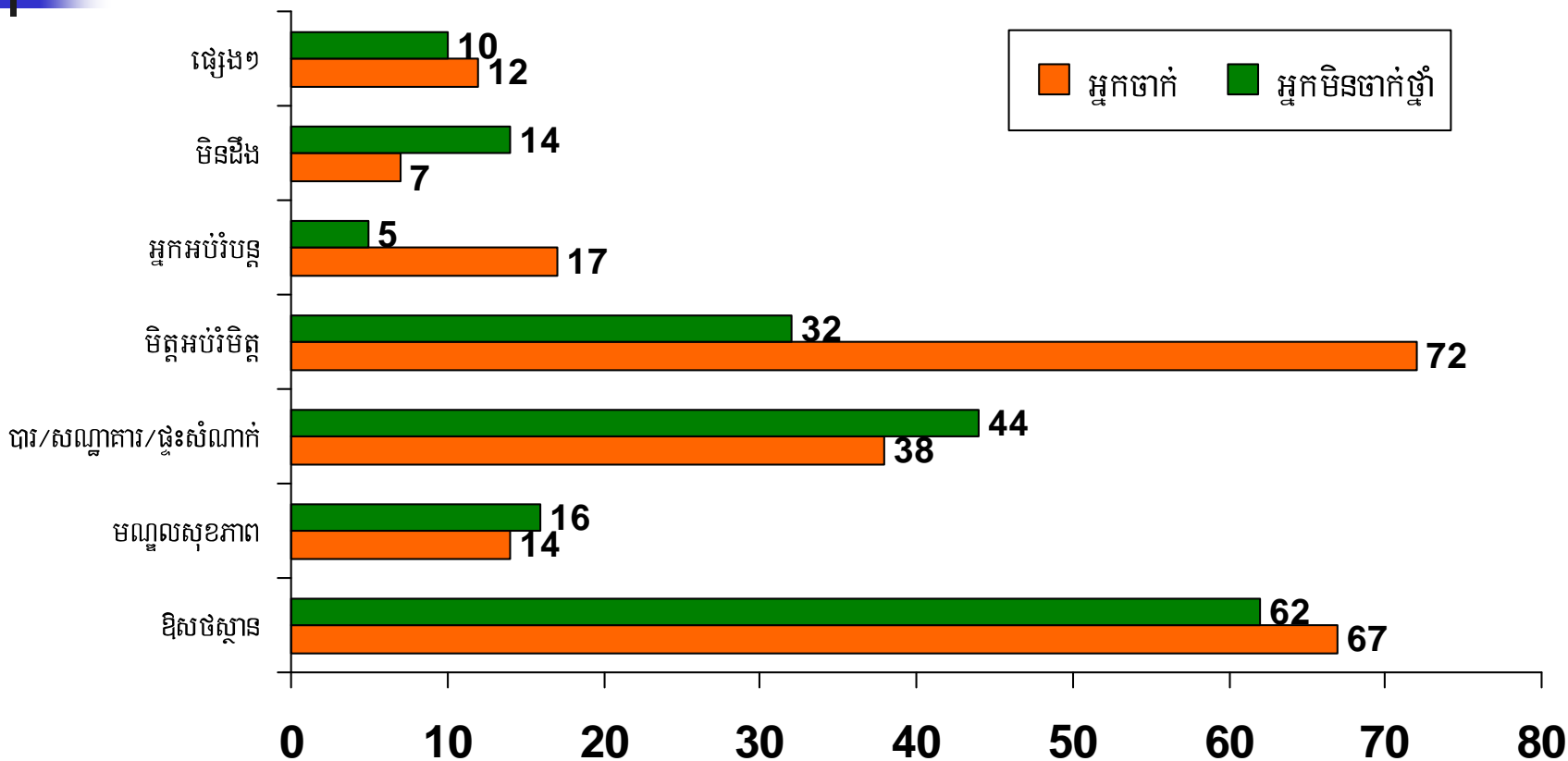
លទ្ធផល: ការប្រើប្រាស់អាណាប័យក្របពេលរួមតែទក្ខុណ្ណកណ្តាលមក,

ទេវតាប្រូតេស្តង់តែគ្រូបតេន



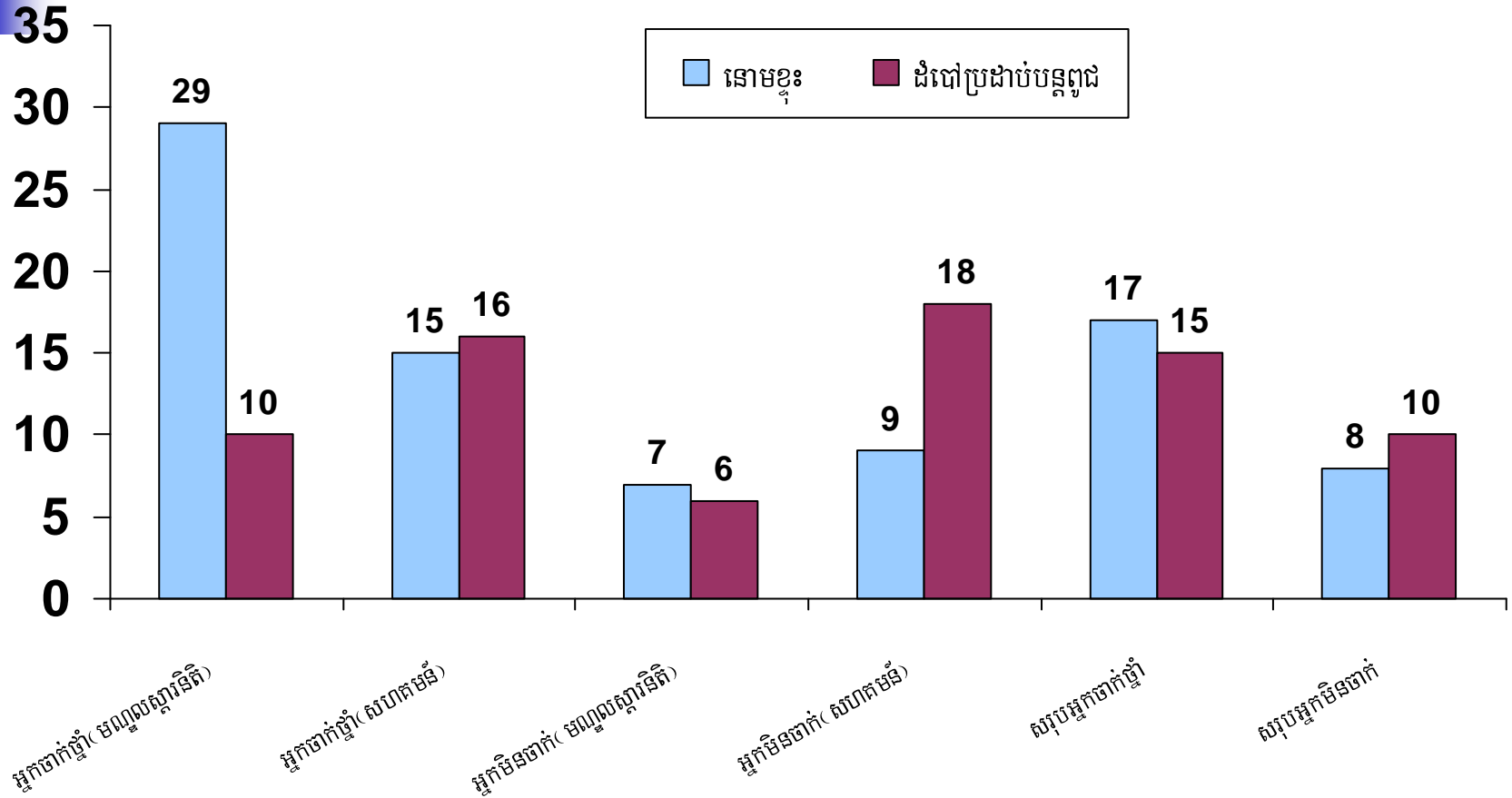
លទ្ធផល: កន្លែងដែលអ្នកប្រើប្រាស់ថ្នាំព្យាបាលអាចទទួលបាន

ស្រាវជ្រាវអាណាម៉ែល



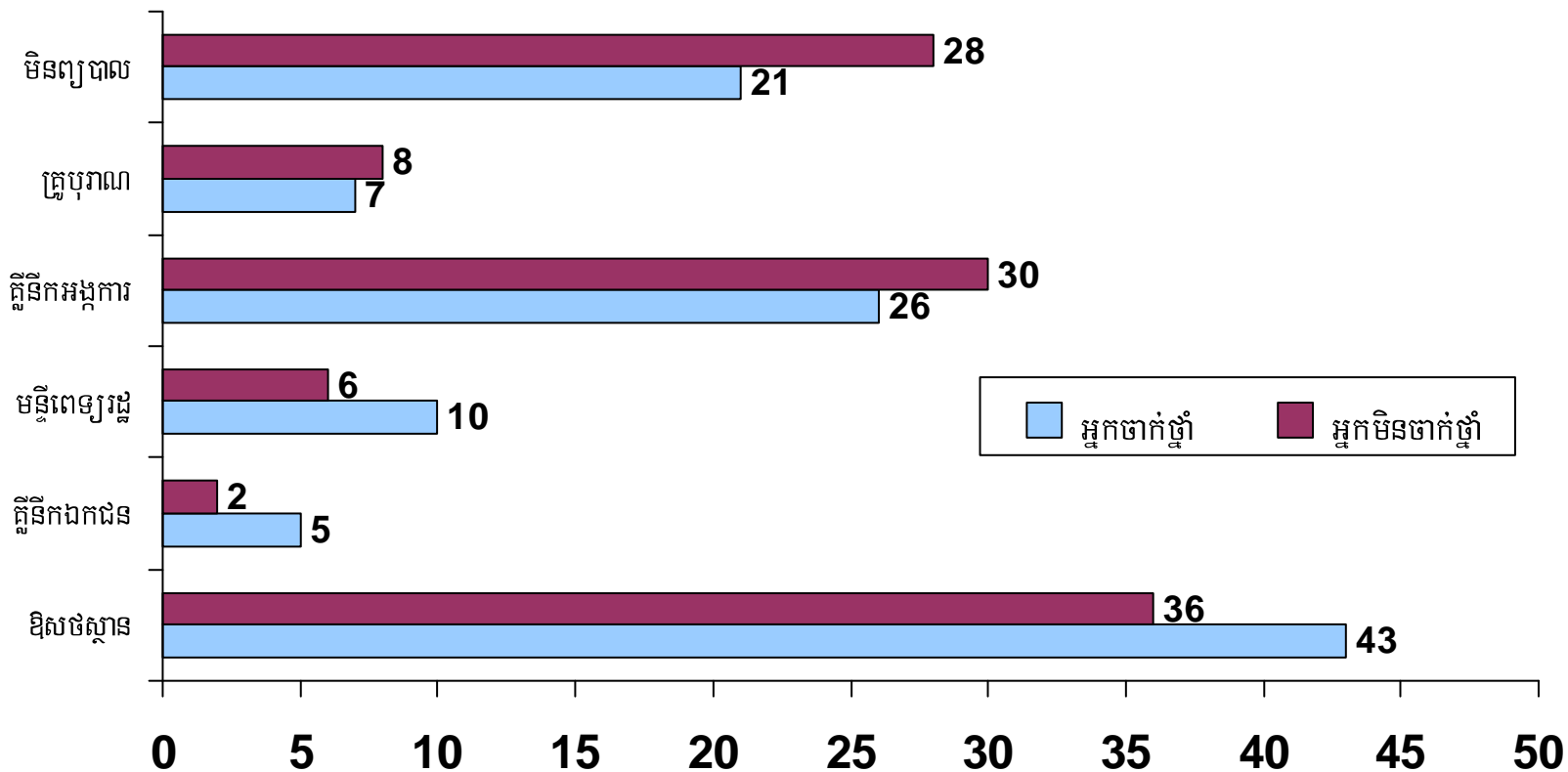
លទ្ធផល: របាយការណ៍ថាមានពោគសព្វាជីវិតកាមពោគ

ក្នុងឆ្នាំកន្លងមក

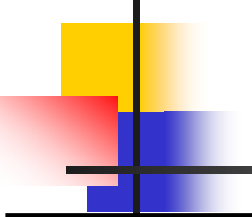


លទ្ធផល: កន្លែងដែលអ្នកប្រើប្រាស់ប្រើប្រាស់សេវាកម្មព្យាបាលនៅពេលមាន

ពេកសព្ទរដ្ឋាភិបាលពេកសេរីកម្មវិធីប្រកាស



លទ្ធផល: ចំណេះដឹងស្តីពីការបង្ការនិងថែទាំមេរោគអេដស៍ និងជំងឺអេដស៍

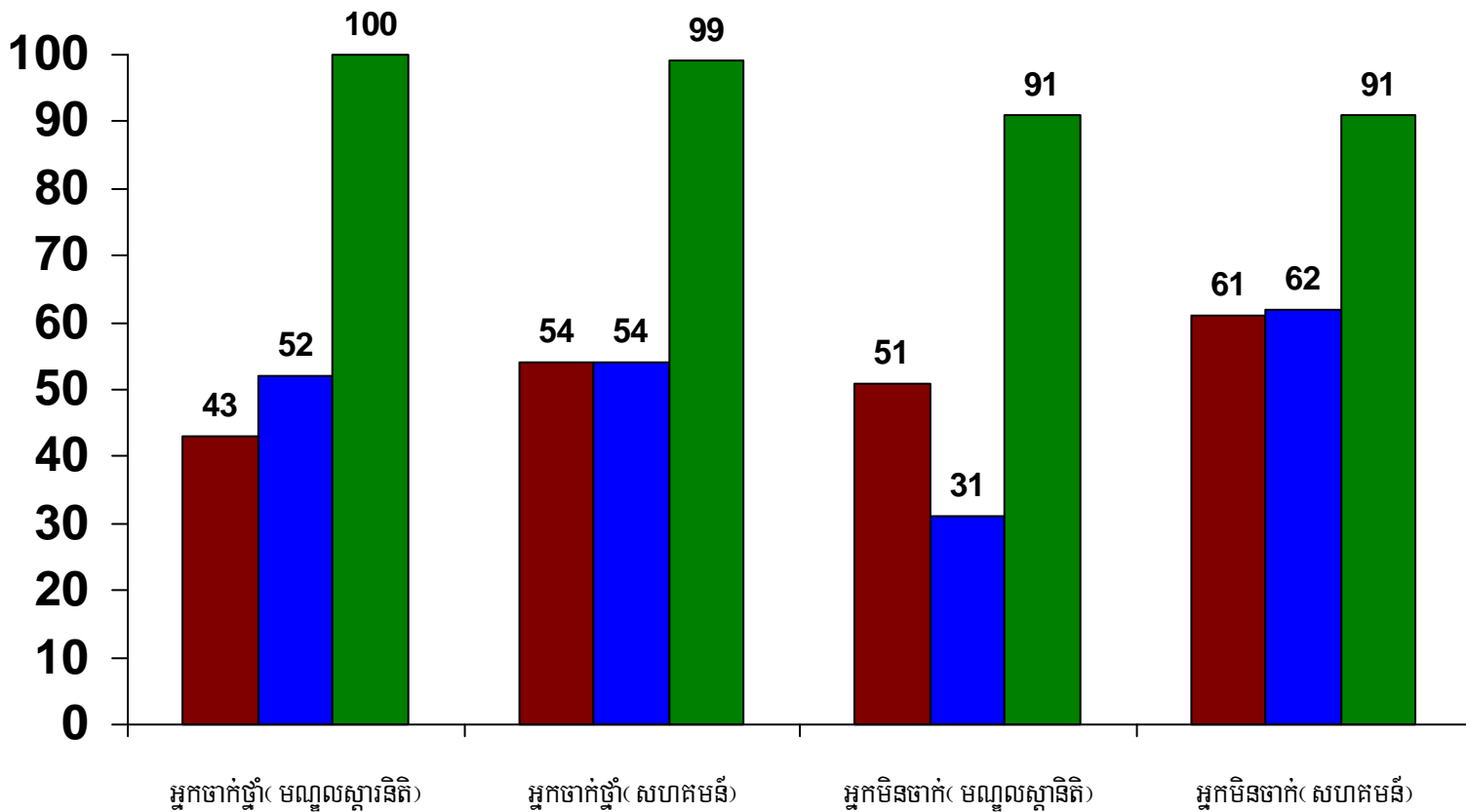


| | ក្នុងមណ្ឌលស្តារនីតិសម្បទា | | ក្នុងសង្កាត់ | | សរុប | |
|--|---------------------------|-------------------|--------------------|-------------------|--------------------|-------------------|
| | អ្នកចាក់ថ្នាំឃ្លោង | មិនចាក់ថ្នាំឃ្លោង | អ្នកចាក់ថ្នាំឃ្លោង | មិនចាក់ថ្នាំឃ្លោង | អ្នកចាក់ថ្នាំឃ្លោង | មិនចាក់ថ្នាំឃ្លោង |
| ប្រើប្រាស់ស្រោមអនាម័យអាចការពារមិនឱ្យឆ្លងរោគបាន (%) | 71.4 | 79.4 | 88.6 | 89.6 | 86.5 | 83.0 |
| ការប្រើប្រាស់ម្ហូបស៊ីរាំងអាចឆ្លងរោគអេដស៍បាន (%) | 71.4 | 83.6 | 77.2 | 62.1 | 76.5 | 76.1 |
| បានដឹងថានៅមណ្ឌលសុខភាពមានការផ្តល់ថ្នាំ ART (%) | 28.6 | 41.2 | 41.2 | 45.7 | 39.6 | 42.8 |
| ជឿថាពួកគេអាចទទួលបានថ្នាំ ART ប្រសិនគេត្រូវការ (%) | 19.0 | 43.8 | 53.7 | 63.8 | 49.4 | 50.8 |

លទ្ធផល: ការប្រើប្រាស់សេវា ធ្វើតេស្តឈាមដោយស្ម័គ្រចិត្ត

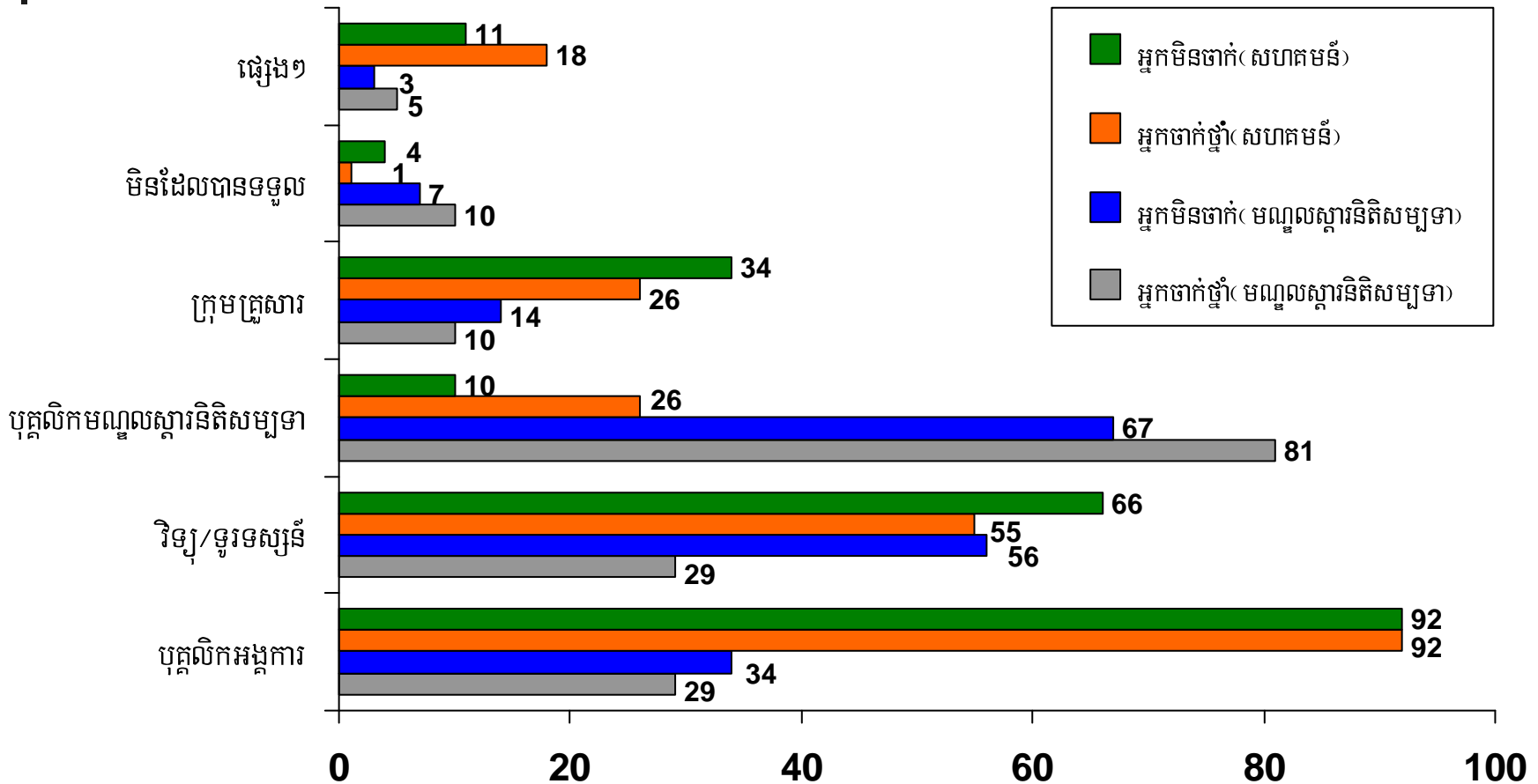
ផ្តល់ប្រឹក្សា និងការសម្រេចចិត្ត

■ ស្គាល់កន្លែងធ្វើឈាម ■ បានធ្វើតេស្តឈាមរោគអេដស៍ ■ បានទទួលលទ្ធផល (ក្នុងចំណោមអ្នកបានធ្វើតេស្ត)



លទ្ធផល៖

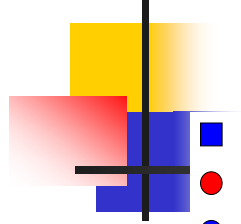
ប្រភពព័ត៌មានស្តីពីជីវិតអេស៊ី



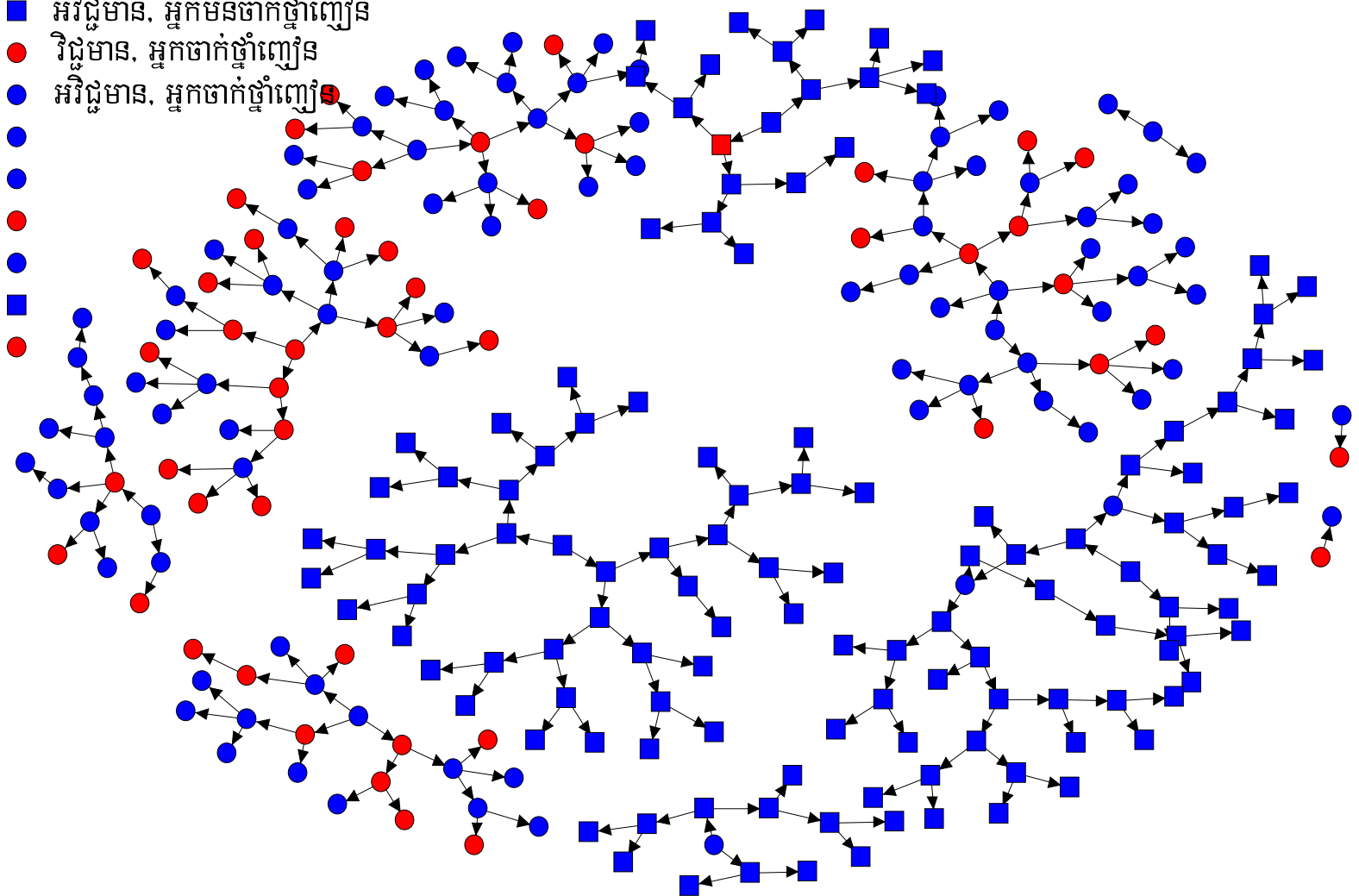


អត្រាប្រតិបត្តិការមេរោគអេដស៍

និរន្តរភាពការចូលរួមរបស់អ្នកដែលមានផ្ទុកមេរោគ ក្នុងសហគមន៍

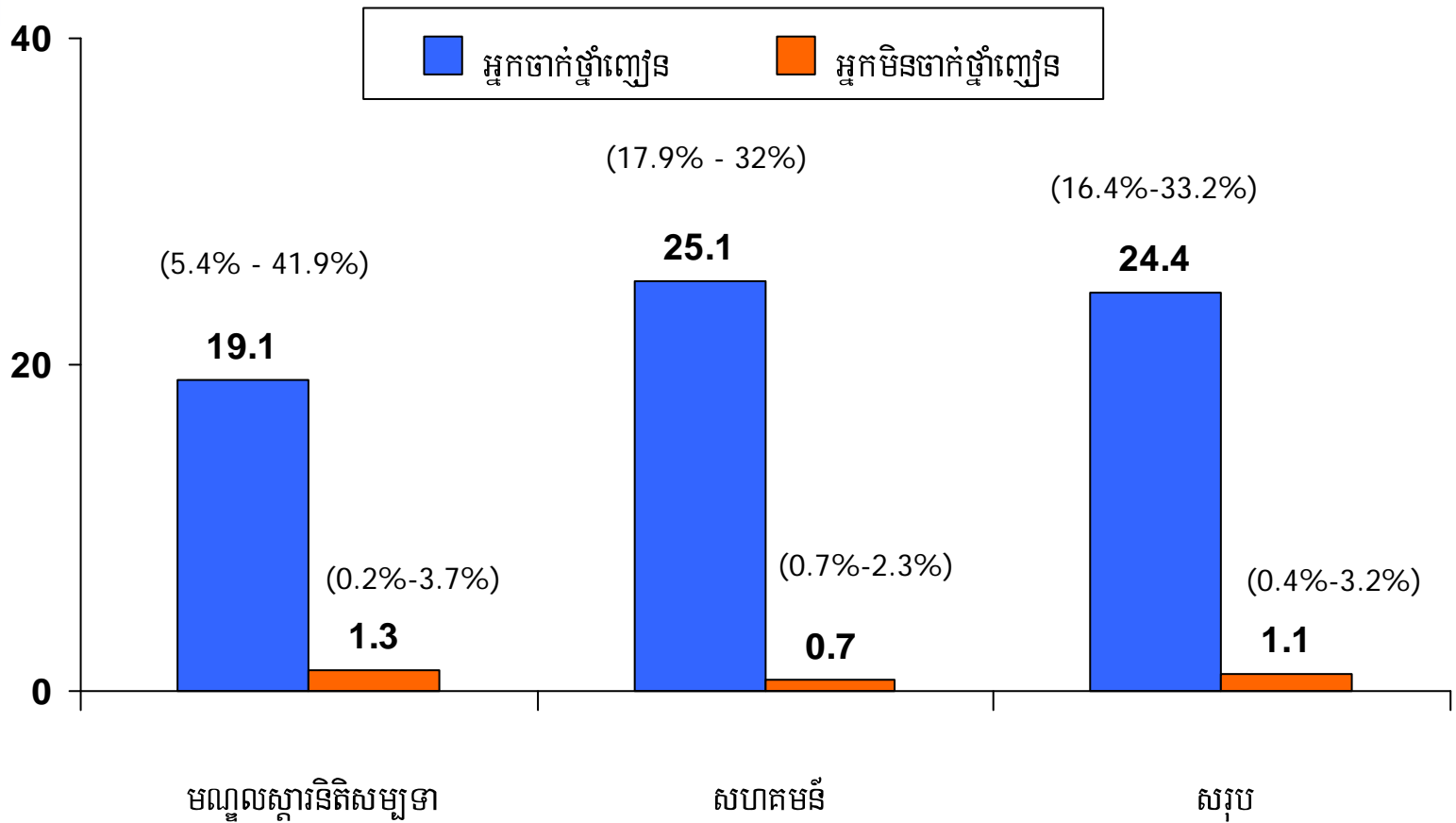


- អវិជ្ជមាន, អ្នកមិនចាក់ថ្នាំញៀន
- វិជ្ជមាន, អ្នកចាក់ថ្នាំញៀន
- អវិជ្ជមាន, អ្នកចាក់ថ្នាំញៀន



លទ្ធផល: អត្រាផ្ទុកមេរោគអេដស៍ នៅតាមបណ្តាស្ថាន

និរតិសម្បទា និងសហគមន៍



ចំពោះស្ត្រី គឺមានផ្ទុកមេរោគអេដស៍ខ្លាំងក្នុងចំណោមស្ត្រីទាំងអស់២៧នាក់ដែលជ្រើសរើសនៅតាមសហគមន៍

សេចក្តីសន្និដ្ឋាន

- ការប្រើប្រាស់គ្រឿងញៀនបានកើនឡើងខ្លាំងតាំងពីឆ្នាំ២០០០មកម្ល៉េះ ។
- **មួយភាគបី** នៃអ្នកចាក់ថ្នាំញៀនបានរាយការណ៍ថា បានប្រើប្រាស់ម្ហូលនិងស៊ីរ៉ាំងរួមគ្នានៅពេល ពួកគេចាក់ថ្នាំញៀនលើកចុងក្រោយ ។
- **មួយភាគបួន** នៃអ្នកចាក់ថ្នាំញៀនបានរាយការណ៍ថា បានចាក់ថ្នាំញៀនដោយមានលាយឈាមអ្នកផ្សេងទៀត នៅជាប់ស៊ីរ៉ាំង ក្នុងខែកន្លងមក ។
- ក្នុងចំណោមអ្នកដែលបានលាងសំអាតម្ហូលស៊ីរ៉ាំង ភាគច្រើនពួកគេលាងសំអាតស៊ីរ៉ាំងដោយប្រើប្រាស់ទឹកត្រជាក់ ។
- កម្មវិធីអប់រំ ផ្តល់ ម្ហូល-ស៊ីរ៉ាំង និងទីស្នាក់ការ សំរាកពេលថ្ងៃរបស់អង្គការ គឺជាកន្លែងដែលអ្នកចាក់គ្រឿងញៀនអាចទទួលបានម្ហូល-ស៊ីរ៉ាំងស្អាតថ្មី បន្ទាប់ពីឱសថស្ថាន ។
- ហេរ៉ូអ៊ីន ត្រូវបានប្រើជាទូទៅដោយក្រុមអ្នកចាក់ថ្នាំញៀន ហើយថ្នាំយ៉ាំនិងទឹកកកក៏ត្រូវបានប្រើប្រាស់ជាទូទៅដោយក្រុមអ្នកប្រើគ្រឿងញៀនដែលជាអ្នកមិនចាក់ ។
- ប្រហែល៥០ % នៃក្រុមអ្នកចាក់ថ្នាំញៀន និង ៦០ % នៃក្រុមអ្នកប្រើគ្រឿងញៀនដែលជាអ្នកមិនចាក់ បានរាយការណ៍ថា បានរួមភេទភ្លាម បន្ទាប់ពីប្រើគ្រឿងញៀនរួច ។ ក្នុងចំណោមអ្នកដែលរាយការណ៍ថា បានរួមភេទនោះ ពួកគេទាំងនោះបានទទួលស្គាល់ថាភាគច្រើនថ្នាំញៀនដែលគេប្រើ គឺមានឥទ្ធិពលធ្វើឱ្យបង្កើនតម្រេក ។

សេចក្តីសន្និដ្ឋាន

- ការប្រើប្រាស់ស្រោមអាណាម័យគ្រប់ពេលជាមួយដៃគូរួមភេទទៀងទាត់និងដៃគូរួមភេទដោយមិនបង់ប្រាក់មានកំរិតទាបជាង ៦៥ % ។ ប៉ុន្តែការប្រើប្រាស់ស្រោមអាណាម័យគ្រប់ពេលជាមួយដៃគូរួមភេទដោយបង់ប្រាក់ គឺមានរហូតដល់ ៧០ % ។
- ក្នុងចំណោមអ្នកចាក់ថ្នាំញៀនបានរាយការណ៍ឱ្យដឹងថា មានរោគសញ្ញាជំងឺកាមរោគខ្ពស់ជាងអ្នកប្រើគ្រឿងញៀនដោយមិនចាក់ ។
- ប្រហែល២០ % ទៅ ៣០ % នៃអ្នកប្រើប្រាស់គ្រឿងញៀនមិនបានស្វែងរកការព្យាបាលទេ ពេលដែលពួកគេបានរាយការណ៍ថា មានរោគសញ្ញានៃជំងឺកាមរោគលើក្រោយនោះ ។ ចំពោះអ្នកផ្សេងទៀតដែលបានស្វែងរកការព្យាបាលវិញ គឺនៅឱសថស្ថាននិងនៅគ្លីនិករបស់អង្គការក្រៅរដ្ឋាភិបាល ជាទីតាំងដែលពួកគេទៅច្រើនជាងគេ ។
- ភាគច្រើននៃអ្នកដែលបានចូលរួមក្នុងការសិក្សានេះបានយល់ដឹងពីវិធីសាស្ត្រសំខាន់ៗក្នុងការចម្លងមេរោគអេដស៍ ប៉ុន្តែតិចជាង៥០ % បានដឹងពីការអាចទទួលថ្នាំ ARV ។
- **មួយភាគពីរ**នៃអ្នកប្រើប្រាស់គ្រឿងញៀនដែលធ្លាប់បានធ្វើតេស្តឈាមនាពេលកន្លងមក ភាគច្រើនពួកគេបានដឹងពីលទ្ធផលនៃការធ្វើតេស្តឈាមនេះ ។
- របាយការណ៍បង្ហាញថា បុគ្គលិកអង្គការ បុគ្គលិកនៅមណ្ឌលស្តារនិតិសម្បទានិងប្រព័ន្ធព័ត៌មានគឺជាប្រភពចម្បងក្នុងការផ្តល់ព័ត៌មានស្តីពីជំងឺអេដស៍ដល់ពួកគេ ។
- ក្នុងចំណោមអ្នកចាក់ថ្នាំញៀន មានអត្រាប្រេវ៉ាឡង់ផ្ទុកមេរោគអេដស៍ខ្ពស់ ជាងអ្នកប្រើគ្រឿងញៀនដោយមិនចាក់ ។

អនុសាសន៍

- បន្ថែមកម្មវិធីអន្តរាគមន៍ដោយផ្ដោតសំខាន់ទៅលើការកាត់បន្ថយនូវការប្រព្រឹត្តក្នុងការប្រើប្រាស់ម្ហូបនិងស៊ីរាំង រួមគ្នានិងបង្កើនការប្រើប្រាស់ស្រោមអាណាម័យគ្រប់ពេលរួមភេទឱ្យបានខ្ពស់ គឺជាតំរូវការចាំបាច់បន្ទាន់ សំរាប់ក្រុមអ្នកប្រើប្រាស់ថ្នាំញៀន ។
- គួរតែពង្រីកការអប់រំស្តីពីការចំលងមេរោគអេដស៍និងជំងឺកាមរោគឱ្យដល់អ្នកប្រើប្រាស់គ្រឿងញៀន ។
- គួរតែជួយជម្រុញលើកទឹកចិត្តឱ្យពួកគេទៅធ្វើតេស្តឈាមរកមេរោគអេដស៍ ជាពិសេសក្នុងចំណោម អ្នកចាក់ថ្នាំញៀន ។
- សេវាព្យាបាលជំងឺកាមរោគគួរតែផ្តល់ឱ្យមានភាពងាយស្រួលនិងសមរម្យសំរាប់អ្នកប្រើប្រាស់ថ្នាំញៀន ជាពិសេសចំពោះអ្នកដែលរស់នៅតាមសហគមន៍ ។
- កម្មវិធីអន្តរាគមន៍ត្រូវអនុវត្តទៅតាមចំនួននៃអ្នកប្រើប្រាស់គ្រឿងញៀននៅក្នុងប្រទេស ។

សេចក្តីថ្លែងអំណរគុណ

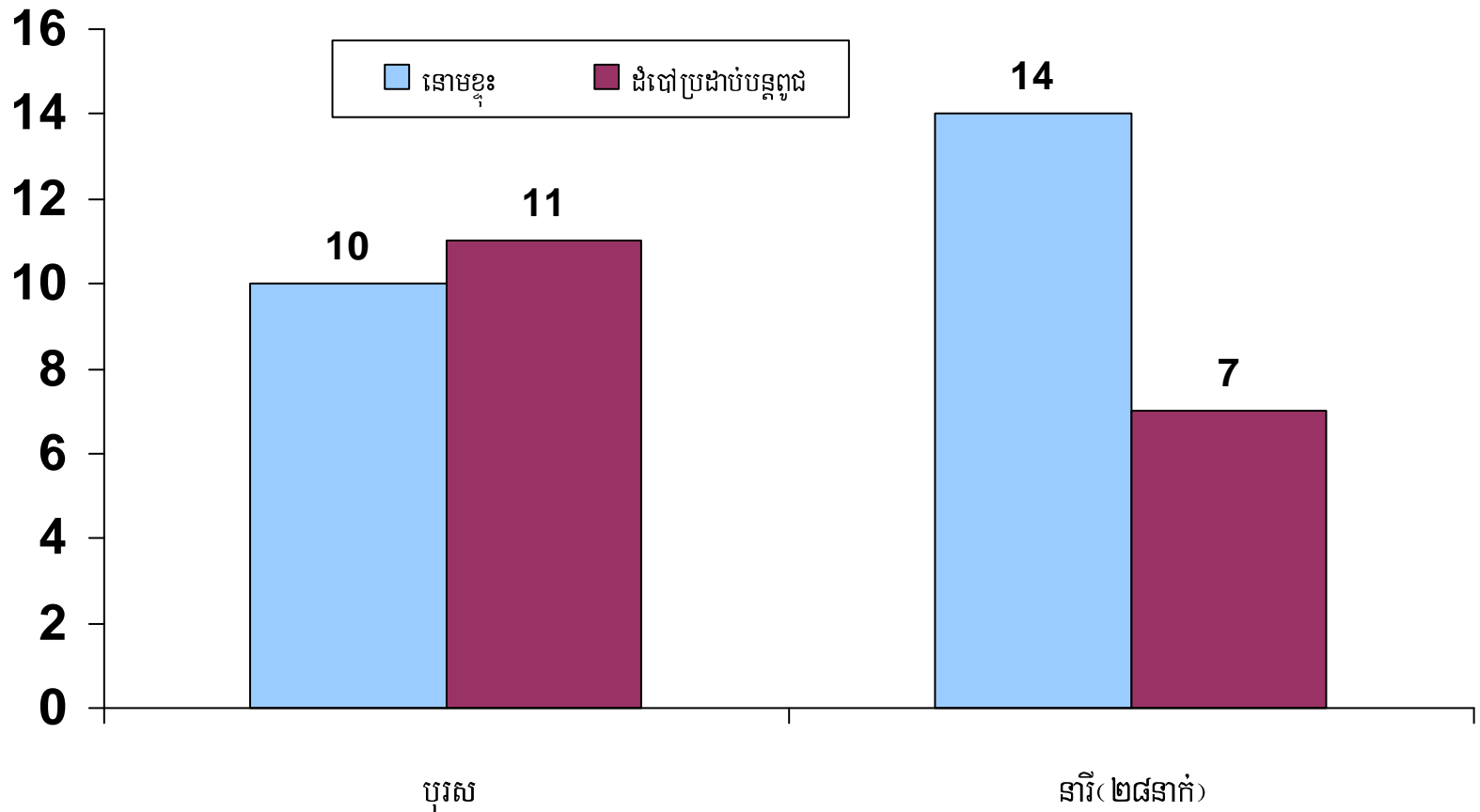
- មជ្ឈមណ្ឌលជាតិប្រយុទ្ធនឹងជំងឺអេដស៍ សើស្បែក និង កាមរោគ
- អាជ្ញាធរជាតិប្រយុទ្ធប្រឆាំងគ្រឿងញៀន
- មជ្ឈមណ្ឌលព្យាបាលស្តារនីតិសម្បទាអ្នកញៀនគ្រឿងញៀន នៅរាជធានីភ្នំពេញ សៀមរាប បាត់ដំបង និងបន្ទាយមានជ័យ
- អង្គការ កសាង
- អង្គការ មិត្តសំឡាញ់
- មន្ទីរសុខាភិបាល និងកម្មវិធីអេដស៍ខេត្ត-ក្រុង
 - ភ្នំពេញ
 - សៀមរាម
 - បាត់ដំបង
 - បន្ទាយមានជ័យ
- វិទ្យាស្ថានជាតិសុខភាពសាធារណៈ
- អង្គការ សុខភាពពិភពលោក (WHO)
- US-CDC
- UNAIDS



ଅନୁଭବ

លទ្ធផល៖ របាយការណ៍ថាមានពេកសព្វារដ្ឋាភិបាលពេកក្នុងឆ្នាំកន្លងមក,

ទេវតាមតេឡ



លទ្ធផល: ចំណេះដឹងស្តីពីការបង្ការនិងថែទាំមេរោគអេដស៍,

ទៅតាមភេទ

| | បុរស | ស្ត្រី (n=28) |
|--|------|---------------|
| ប្រើប្រាស់ស្រោមអនាម័យអាចការពារមិនឱ្យឆ្លងរោគអេដស៍បាន (%) | 83.8 | 89.3 |
| ការប្រើប្រាស់ម្ជុលស៊ីរ៉ាំងអាចឆ្លងរោគអេដស៍បាន (%) | 75.5 | 89.3 |
| ស្គាល់ទីកន្លែងធ្វើតេស្តឈាមដោយស្ម័គ្រចិត្តនិងរក្សាការសំងាត់ (%) | 52.8 | 71.4 |
| ធ្លាប់ធ្វើតេស្តឈាមរកមេរោគអេដស៍ (%) | 44.0 | 71.4 |
| បានទទួលលទ្ធផលធ្វើតេស្តឈាម (%) | 94.0 | 95.0 |
| បានដឹងថានៅមណ្ឌលសុខភាពមានការផ្តល់ថ្នាំ ART (%) | 40.3 | 67.9 |
| ជឿថាពួកគេអាចទទួលបានថ្នាំ ART ប្រសិនគេត្រូវការ (%) | 50.0 | 57.1 |